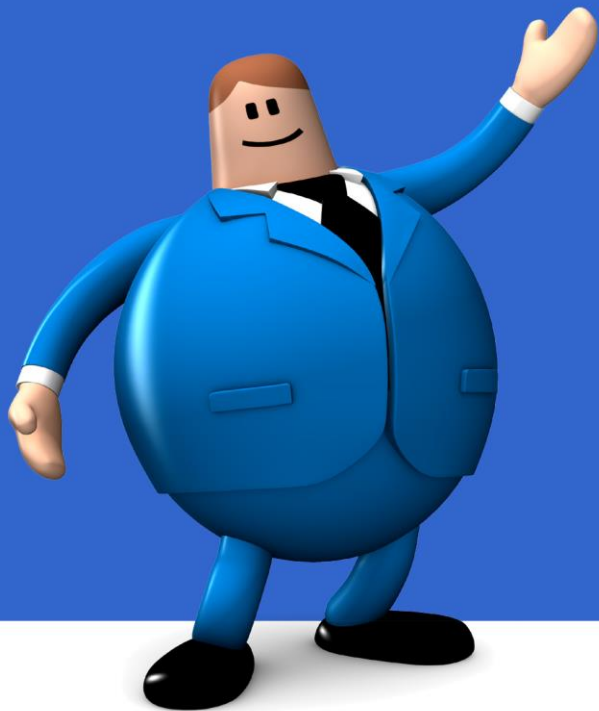


Veelgestelde vragen

GROHE Red New



Antwoorden op de meest gestelde vragen over de GROHE Red New

1. Aanschaf

Welke GROHE kraan kan ik kopen?

Er zijn verschillende GROHE Red kranen verkrijgbaar. Wil je een keukenkraan die alles in één heeft? Kies dan voor de GROHE Red Duo, deze kraan levert naast kokend heet water ook regulier warm en koud water. Als je al een keukenkraan hebt, dan kan je deze vervangen voor de GROHE Red Duo.

Deze drie GROHE Red Duo modellen zijn verkrijgbaar in chroom en SuperSteel (RVS look):



Wil je een GROHE Red voor alleen kokend heet water die je naast je gewone keukenkraan plaatst? Kies dan voor de GROHE Red Mono. De GROHE Red Mono kan ook zorgen voor de toevoer van warm water naar je reguliere kraan en vervangt dan een close-in boiler. De twee GROHE Red Mono modellen zijn verkrijgbaar in chroom en SuperSteel (RVS look)

Veelgestelde vragen - Aanschaf

Kan de GROHE Red mono kraan ook warm water geven?

De GROHE Red Mono kan ook zorgen voor de toevoer van warm water naar je reguliere kraan en vervangt dan een close-in boiler.

Hoe groot zijn de GROHE Red kraan en boiler, en past het wel in mijn keuken?

De GROHE Red kan in iedere keuken worden ingebouwd, zowel in een nieuwe als een bestaande keuken. De boiler wordt geplaatst in het keukenkastje onder de kraan en bij een bestaande keuken kan de kraan gemakkelijk worden geplaatst op dezelfde plek waar je huidige keukenkraan is geplaatst.

- Maat boiler: diameter: 21 cm, hoogte: 49 cm
- Hoogte Duo keukenkraan met C-uitloop: 41,8 cm
- Hoogte Duo keukenkraan met L-uitloop: 37,8 cm
- Hoogte Duo keukenkraan met U-uitloop: 37,3 cm
- Hoogte Mono keukenkraan met C-uitloop: 33,9 cm
- Hoogte Mono keukenkraan met L-uitloop: 27,9 cm

Ik heb al een close-in boiler, wat nu?

Als je voor een GROHE Red kraan kiest dan heb je geen close-in boiler meer nodig. De boiler van de GROHE Red neemt de functie van je close-in boiler over.

Veelgestelde vragen - Gebruik

Hoe registreer ik mijn GROHE Red kraan voor verlengde garantie?

Registreer jouw GROHE Red kraan via www.productregistratie.grohe.nl. Meld je nu aan en ontvang het welkomstpakket bestaande uit het GROHE Red receptenboekje en de GROHE Red thermosfles inclusief theefilter. Ook profiteer je direct van één jaar extra garantie op je product!

Registratie is heel eenvoudig. Selecteer eerst je product en vul vervolgens dan het serienummer, aankoopdatum en de datum van installatie in. Je ontvangt dan je garantiecertificaat per e-mail en het welkomstpakket per post.

2. Gebruik

Kan ik kokend heet water tappen zonder de greep aan te raken?

Nee, het kokend heet water is alleen te bedienen met de beveiligde greep, waarbij eerst de kinderbeveiliging ontgrendeld moet worden. De bediening werkt als volgt:

Druk 1 seconde lang op de bovenste knop om de kokend water functie te ontgrendelen.



Tijdens het ontgrendelen knippert de LED rood en licht continue op zodra de kinderbeveiliging wordt gedeactiveerd.



Om de stroom van kokend water te starten, houd je de onderste knop ingedrukt. Verwijder je vinger om de waterstroom te stoppen.



Veelgestelde vragen - Gebruik

Welke watertemperatuur levert de GROHE Red boiler?

De temperatuur van het water is 100 °C.

Is de GROHE Red kraan veilig?

Als je voor GROHE Red kiest, dan kies je voor veiligheid en totale gemoedsrust. Veiligheid staat voorop, daarom heeft de GROHE Red kraan een betrouwbare (kinder)beveiliging die het risico op brandwonden elimineert.

Ook is er geen gevaar van een spetterende kraan: de GROHE Red heeft een gepatenteerde mousseur. Deze zorgt ervoor dat het kokend heet water rustig en recht naar beneden stroomt zonder te spetteren. En als je je hand van de knop haalt, dan stopt onmiddellijk de waterstroom.

De GROHE Red kraan is officieel goedgekeurd door de Duitse TÜV, certificaatnummer XDW17/9668. TÜV is het onafhankelijke orgaan dat test of aan de geldende veiligheidseisen en kwaliteitsnormen is voldaan.

Kan de GROHE Red kraan gebruikt worden door kleine kinderen?

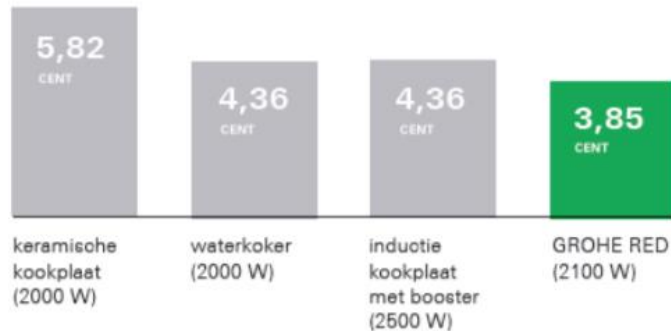
Nee, de kraan kan niet door kleine kinderen worden gebruikt. Veiligheid staat voorop, daarom heeft de GROHE Red een betrouwbare kinderbeveiliging die het risico op brandwonden elimineert. De GROHE Red kraan heeft de Duitse TÜV test met goed gevolg ondergaan. TÜV is het onafhankelijke orgaan dat test of aan de geldende veiligheidseisen en kwaliteitsnormen is voldaan.

Veelgestelde vragen - Gebruik

Wat is het energieverbruik van de GROHE Red kraan?

De kosten in standby-stand zijn € 0,10 per dag. Per jaar bedragen de kosten dan € 36,50, berekend op basis van een gemiddelde energieprijs in Nederland.

ENERGIEKOSTEN OM 1 LITER WATER TE KOKEN



Hoeveel liter kokend water levert de GROHE Red boiler?

De boiler levert 5,5 liter kokend heet water.

Als de GROHE Red boiler leeg is en al het water verbruikt, hoe lang duurt het dan voordat het water opnieuw de maximale temperatuur bereikt heeft?

Afhankelijk van de temperatuur van het water dat de boiler in komt, is de verwarmingstijd voor de boiler ± 30 minuten.

Veelgestelde vragen - Gebruik

Hoe krijg ik kokend water uit de GROHE Red kraan?

Het kokend heet water is te bedienen met de beveiligde greep, waarbij eerst de kinderbeveiliging ontgrendeld moet worden. De bediening werkt als volgt:

Druk 1 seconde lang op de bovenste knop om de kokend water functie te ontgrendelen.

Tijdens het ontgrendelen knippert de LED rood en licht continue op zodra de kinderbeveiliging wordt gedeactiveerd.

Om de stroom van kokend water te starten, houd je de onderste knop ingedrukt. Verwijder je vinger om de waterstroom te stoppen.



Kan de GROHE Red boiler ook gebruikt worden als bron voor warm water?

De boiler kan warm water leveren als deze verbonden is met het GROHE Red mengventiel. Als je keuken alleen een koud wateraansluiting heeft, mengt het mengventiel kokend water met koud water om warm water te maken. Als je keuken een koud- en warm watertoevoer heeft dan kan het mengventiel worden gebruikt om wachttijd te voorkomen tot de gewenste warm watertemperatuur is bereikt. Omdat de eerste waterstroom uit de warmwatertoevoer koud is, mengt het mengventiel met het kokend heet water om het op temperatuur te brengen. Hierdoor heb je direct en onbeperkte levering van warm water.

Het mengventiel wordt standaard meegeleverd met GROHE Red kraan.

Veelgestelde vragen - Gebruik

Kan ik een pan kokend heet water tappen zonder mijn vinger op de kraan te houden?

GROHE Red heeft een handige panvul functie waarmee je in één keer tot 3 liter kokend heet water kan tappen. Zodra de panvul functie werkt, kan je je duim van de knop halen. Hierdoor heb je beide handen vrij om de pan vast te houden.

Ontgrendel de pan-vul functie door twee keer op de bovenste knop te drukken, tot de LED van rood naar geel verandert



Druk dan op de onderste knop om de panvul functie te starten



Gedurende 60 seconden wordt de pan gevuld met 3 liter kokend heet water waarna de waterstroom automatisch stopt



Veelgestelde vragen - Onderhoud

Is het nodig om een filter bij de GROHE Red te installeren?

Als de waterhardheid hoger is dan 10 °dH, raden we aan om een filter te gebruiken om zo de boiler te beschermen tegen kalkafzetting en vuil. De filter set is optioneel verkrijgbaar.

Hoe installeer ik het filter?

Het filter moet aangesloten worden tussen de koud watertoevoer en inlaatcombinatie van de boiler. De filterset bevat alle benodigde onderdelen om aan te sluiten.

Hoe vaak moet de filter vervangen worden?

Dat is afhankelijk van de capaciteit van het filter; 600, 1500 of 3000 liter. De doorstroommeter gaat knippen wanneer het filter vervangen moet worden.

Welk onderhoud heeft de GROHE Red nodig?

Het is aan te raden om de mousseur periodiek te ontkalken. Dit doe je door de mousseur los te draaien, schoon te maken en daarna terug te plaatsen. Controleer jaarlijks of de afvoer van de inlaatcombinatie niet dicht slijt door kalk; reinig deze van kalkafzetting.

Is het nodig de GROHE Red te ontkalken?

Ja, de GROHE Red wordt compleet geleverd, inclusief duidelijke handleiding & installatiemateriaal. Ook is er een installatievideo beschikbaar die je stap voor stap begeleidt door het installatieproces. Of u kiest voor een erkende GROHE monteur.

Veelgestelde vragen - Installatie

Hoe lang is de garantie hier onder?

De GROHE Red heeft een garantietermijn van 2 jaar. Je kunt de garantietermijn met 1 jaar verlengen door jouw GROHE Red te registreren op www.productregistratie.grohe.nl.

3. Installatie

Kan ik de GROHE Red zelf installeren?

Ja, de GROHE Red wordt compleet geleverd, inclusief duidelijke handleiding & installatiemateriaal. Ook is er een installatievideo beschikbaar die je stap voor stap begeleidt door het installatieproces. Je kunt de kraan ook laten installeren door een erkend GROHE monteur

Past de GROHE Red kraan ook op bestaande aansluitingen?

Ja, de GROHE Red kraan is aan te sluiten op alle reguliere aansluitingen. Wij adviseren het toepassen van hoekstopkranen.

Waar vind ik de installatiehandleiding

De installatiehandleiding zit bijgesloten in de verpakking. Bekijk ook de installatievideo.

Waar moet ik op letten als ik de GROHE Red installeer?

De boiler mag alleen via de koud watertoevoer worden gevuld. Verder moet een inlaatcombinatie gemonteerd worden voor de boiler met aansluiting naar de afvoer middels meegeleverd T-stuk.

Veelgestelde vragen - Installatie

Kan de GROHE Red boiler ook op de warm waterleiding worden aangesloten?

Nee, dat is niet mogelijk.

Wordt een T-stuk meegeleverd om de GROHE Red aan te sluiten op een hoekstopkraan?

Ja, dit wordt meegeleverd.

Kan de boiler ook in het aangrenzende keukenkastje worden geplaatst?

Ja, dat is mogelijk als de slangen hiervoor toereikend zijn. Let op: het verlengen van slangen is vanwege de productveiligheid niet mogelijk.

Is het nodig om de GROHE Red aan te sluiten op een elektragroep?

Ja, dat is aan te raden. De boiler verbruikt maximaal 2100 watt.

Moet ik eerst de boiler vullen met water alvorens deze aan te zetten?

Ja, je vult eerst de boiler met koud water voordat je deze aan kan zetten.

Kan ik de boiler liggend installeren?

Nee, dat is niet mogelijk. De boiler kan alleen rechtopstaand worden geïnstalleerd.

Moet je voor de boiler een aparte groep hebben? Hoeveel watt verbruikt de boiler?

De maximale belasting van een groep is ongeveer 3500 watt. De boiler verbruikt maximaal 2100 watt. Het is aan te raden om de GROHE Red aan te sluiten op een aparte groep. Als je geen aparte groep beschikbaar hebt dan kun je een switch gebruiken.

Hiervoor kun je het beste contact opnemen met een elektricien.

Veelgestelde vragen – Storing/hulp

Het rode lampje op de boiler knippert, wat betekent dit?

Als het rode lampje knippert dan is de boiler aan het opwarmen.

Het lampje op de greep knippert één keer paars, wat betekent dit?

Als het lampje één keer paars knipper dan is de watertoevoer onderbroken. Controleer de slangen op knikken. Open de afsluitkleppen volledig.

Het lampje op de greep knippert continu paars.

Als het lampje continu paars knippert dan is er een systeemstoring, neem contact op met de klantenservice van GROHE, zij kunnen hulp bieden bij technische storingen.

De kokend heet water bediening op mijn GROHE Red kraan werkt niet, en nu?

Controleer of de boiler is aangesloten op netspanning? Zo ja, neem contact op met de klantenservice van GROHE, zij kunnen hulp bieden bij technische storingen.

Er komt helemaal geen water uit de GROHE Red, wat is er aan de hand?

Controleer het volgende: Is de boiler aangesloten op netspanning? Is de watertoevoer open? Is de inlaatcombinatie goed aangesloten? Staat de inlaatcombinatie open? Is na controle het probleem niet verholpen, neem dan contact op met de klantenservice van GROHE, zij kunnen hulp bieden bij technische storingen.

Mijn GROHE Red lekt, wat nu?

Neem contact op met de klantenservice of direct met de klantenservice van GROHE, zij kunnen sneller hulp bieden bij problemen.

Veelgestelde vragen – Storing/hulp

Mijn inlaatcombinatie loost water in de afvoer?

Water dat in de boiler wordt verwarmd zet uit. Om te voorkomen dat het verwarmde water terugstroomt in de koud waterleiding zorgt de inlaatcombinatie dat het overtollige water wordt afgevoerd op de afvoer.

Wat kan ik doen als er een spattende, onregelmatige straal uit de GROHE Red kraan komt?

Controleer de mousseur op aanwezige vervuiling/verkalking.

Wat kan ik doen als het water een witte kleur heeft?

De witte kleur komt door luchtbelletjes, veroorzaakt door de hoge druk in de boiler. Deze kleur verdwijnt vanzelf na even wachten.

Ik heb een wit laagje op mijn thee drijven, hoe komt dat?

Het kan dat een wit vliesje ontstaat. Dit kan komen doordat je het theezakje te snel in het glas doet, te snel heen-en weer beweegt en niet rustig laat intrekken. Laat het theeglas met heet water even rusten en laat de thee rustig intrekken. En laat de kraan altijd even lopen voordat je het theeglas vult.

Wat kan ik doen als er kalkaanslag op de mousseur zit?

Draai de mousseur los, maak hem schoon en plaats deze terug.

Hoe kan ik de warm watertemperatuur instellen van de greep?

De warmwatertemperatuur kan met de temperatuurkeuzeknop op het mengventiel worden ingesteld tussen 35° en 65°C.

Veelgestelde vragen – Storing/hulp

Wat kan ik doen als de stroom steeds uitvalt bij gebruik van de GROHE Red kraan?

Laat een erkende installateur jouw elektro-installatie controleren.

Wat kan ik doen als de aansluitslangen zijn geknikt?

Neem contact op met de klantenservice van GROHE. De slangen worden in de fabriek vervangen.

Staat je vraag er niet tussen?

Neem contact op met de bol.com klantenservice of met GROHE voor technische informatie en storingen: 079-3680133
grohe-nl@grohe.com